

# Varikose

## Definition und Terminologie

ABSCHLUSSKURS DUPLEXSONOGRAPHIE GEFÄSSE  
DER SEKTION GEFÄSSE, SGUM  
Basel, 24. April 2026



Dr. med. Andrea Baumer  
Fachärztin Angiologie FMH  
Tutorin SGUM Sektion Gefässe

# Chronisch venöse Erkrankungen (CVD)

- Chronische venöse «Störungen» (Chronic Venous Disorders):
  - alle morphologischen und funktionellen Anomalien des Venensystems mit chronischem Verlauf
- Chronische venöse Erkrankung (CVD; Chronic Venous Disease)
  - Wenn eine chronisch-venöse Störung sich durch klinische Symptome oder Zeichen manifestiert
- Chronische venöse Insuffizienz (CVI; Chronic Venous Insufficiency)
  - beschränkt sich auf chronisch venöse Erkrankungen in fortgeschrittenen Stadien (Stadien C3 bis C6 gemäss CEAP-Klassifikation)

# Was ist eine Varikose?



# Klinische Definitionen

- Teleangiektasien/ Besenreiservarikose
  - Erweiterte, intradermale kleinste Blutgefäße mit einem Durchmesser von < 1 mm.

# Teleangiectasien/ Besenreiservarikose



# Klinische Definitionen

- Teleangiektasien/ Besenreiservarikose
  - Erweiterte, intradermale kleinste Blutgefäße mit einem Durchmesser von < 1 mm.
- Retikuläre Varikose
  - Erweiterte, intradermale oder subkutane Venen mit einem Durchmesser von 1 bis 3 mm

# Retikuläre Varikose



# Klinische Definitionen

- **Teleangiektasien/ Besenreiservervarikose**
  - Erweiterte, intradermale kleinste Blutgefäße mit einem Durchmesser von  $< 1$  mm.
- **Retikuläre Varikose**
  - Erweiterte, intradermale oder subkutane Venen mit einem Durchmesser von 1 bis 3 mm
- **Varize**
  - Der Begriff Varize beschränkt sich auf erweiterte, normalerweise geschlängelte subkutane Venen mit einem Durchmesser von über 3 mm (gemessen im Stehen). **Seitenastvarikose**
  - Bei einem Reflux in einer geraden Vena saphena spricht man allerdings ebenso von einer Varize. **Stammvarikose**

# Seitenastvarikose



# Chronisch venöse Insuffizienz: Widmer

Grad	Beschreibung
1	Corona phlebectatica paraplantaris
2	Pigmentverschiebungen (Dermite ocre), Ekzem („stasis dermatitis“)
3	Unterschenkelgeschwür oder Ulkusnarbe

Klassifikation der chronisch-venösen Insuffizienz nach Widmer (Widmer 1978)



# Klassifikation chronisch venöse Erkrankungen

- **CEAP Klassifikation → Update 2020**
- C: Klinischer Befund (Clinical condition)
- E: Ätiologie (Etiology)
- A: Lokalisation (Anatomic location)
- P: Pathophysiologie (Pathophysiology)

Porter, Moneta, J Vasc Surg 1995;21:635-45

Eklof et al, J Vasc Surg 2004;40: 1248-52

Lurie et al, J Vasc Surg Venous Lymphatic Disord 2020;8:342-352

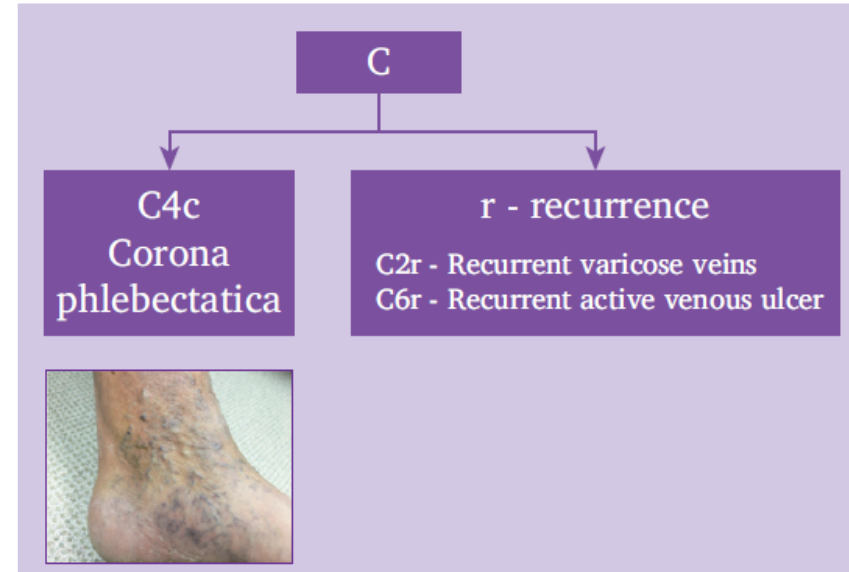
# CEAP → C = Klinischer Befund



# CEAP → C = Klinischer Befund

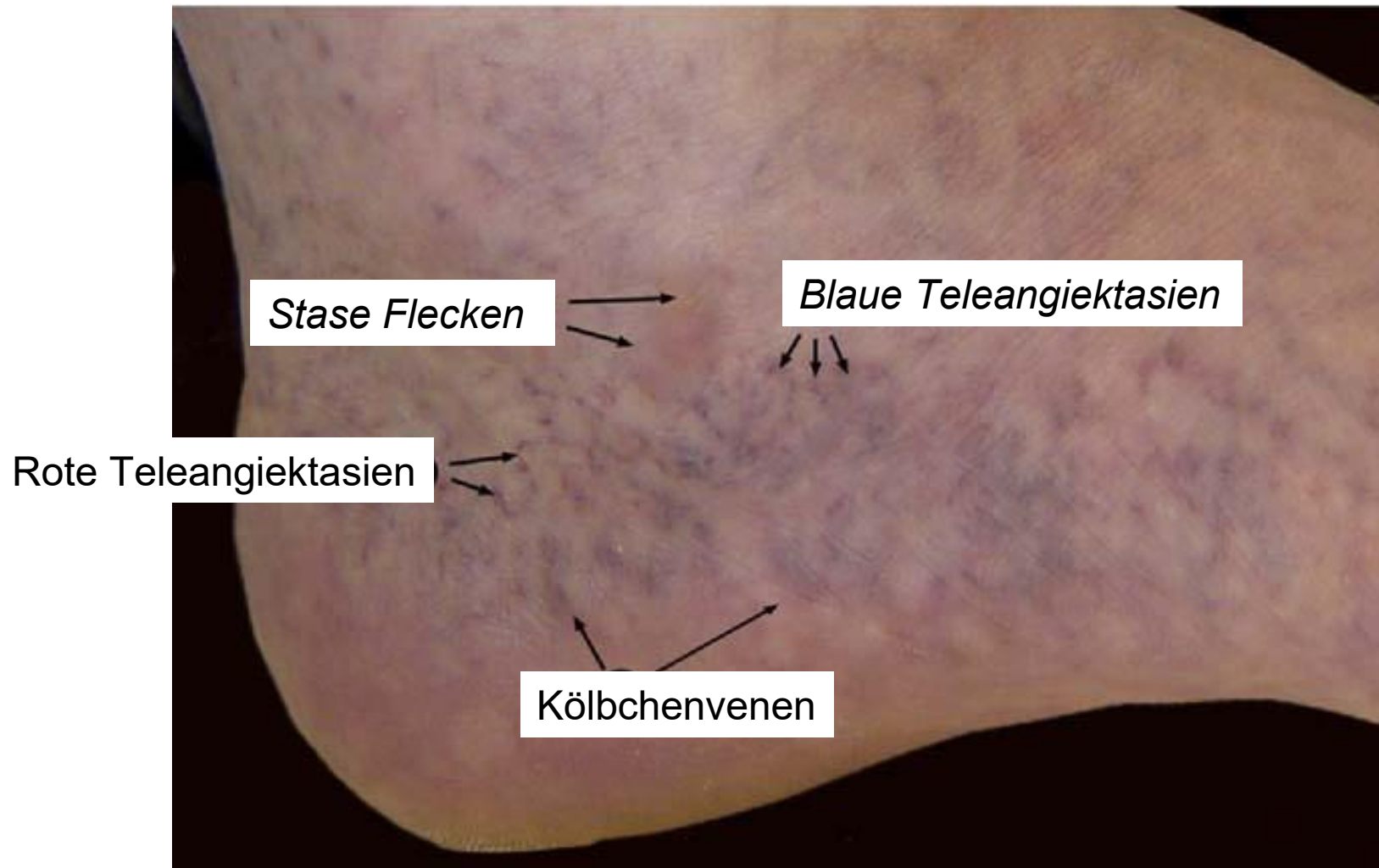
- C<sub>0</sub>: Keine sichtbaren oder tastbaren Zeichen einer venösen Erkrankung
- C<sub>1</sub>: Teleangiektasien oder retikuläre Varizen
- C<sub>2</sub>: Varikose der Venen
- C<sub>3</sub>: Ödeme ohne trophische Hautveränderungen
- C<sub>4</sub>: Hautveränderungen
  - C<sub>4a</sub>: Pigmentierung oder Ekzem
  - C<sub>4b</sub>: Lipodermatosklerose oder Atrophie blanche
- C<sub>5</sub>: Abgeheiltes venöses Ulkus
- C<sub>6</sub>: Aktives venöses Ulkus

## Update 2020



A = Asymptomatisch  
S = Symptomatisch

# Corona phlebectatica C<sub>4c</sub>: Update 2020



CEAP  $\rightarrow$  C<sub>4a/b</sub>



Atrophie blanche

Hyperpigmentation

Lipodermatosklerose



# CEAP → C: Update 2020

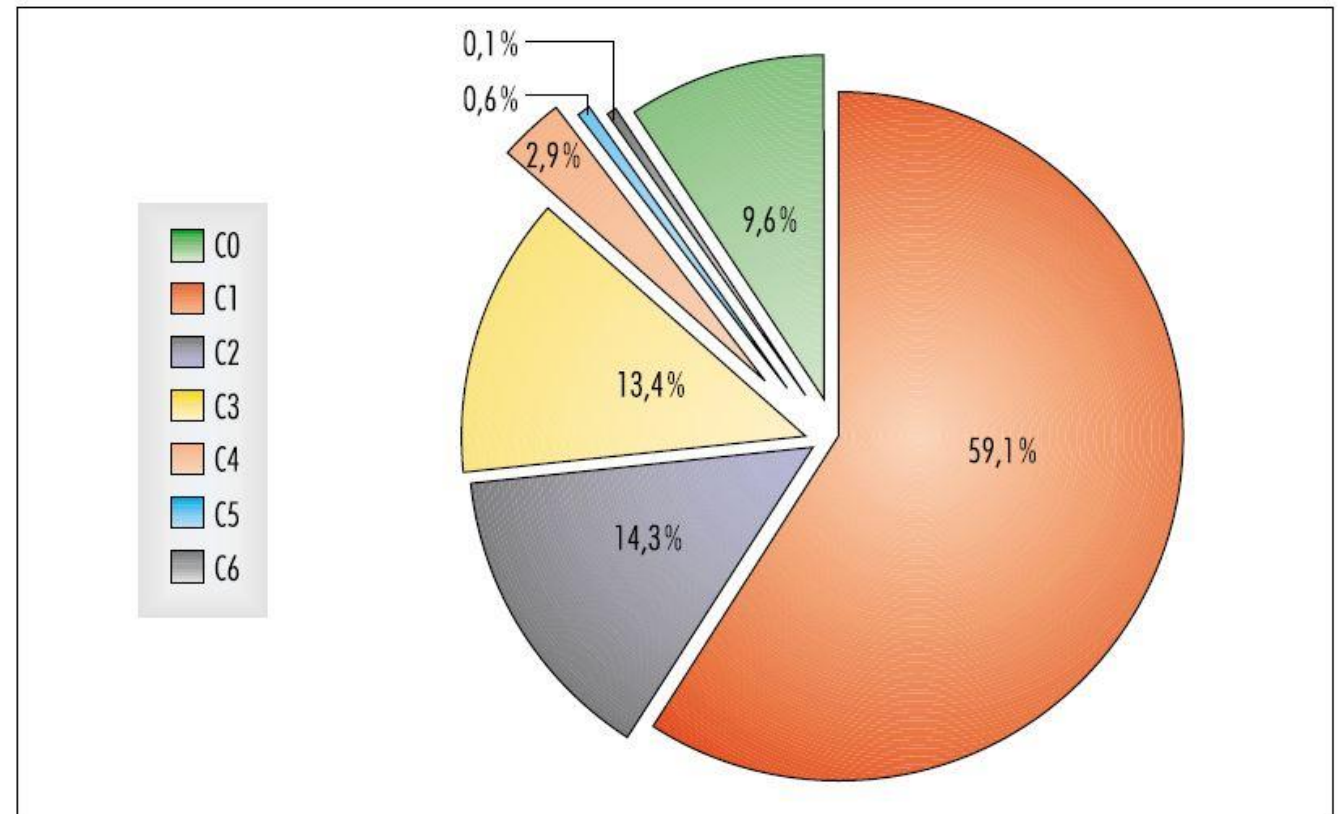
**Table III.** The 2020 revision of CEAP: Summary of clinical (C) classification

C class	Description
C <sub>0</sub>	No visible or palpable signs of venous disease
C <sub>1</sub>	Telangiectasias or reticular veins
C <sub>2</sub>	Varicose veins
C <sub>2r</sub>	Recurrent varicose veins
C <sub>3</sub>	Edema
C <sub>4</sub>	Changes in skin and subcutaneous tissue secondary to CVD
C <sub>4a</sub>	Pigmentation or eczema
C <sub>4b</sub>	Lipodermatosclerosis or atrophie blanche
C <sub>4c</sub>	Corona phlebectatica
C <sub>5</sub>	Healed
C <sub>6</sub>	Active venous ulcer
C <sub>6r</sub>	Recurrent active venous ulcer

*CVD*, Chronic venous disease.  
Each clinical class subcharacterized by a subscript indicating the presence (symptomatic, *s*) or absence (asymptomatic, *a*) of symptoms attributable to venous disease.

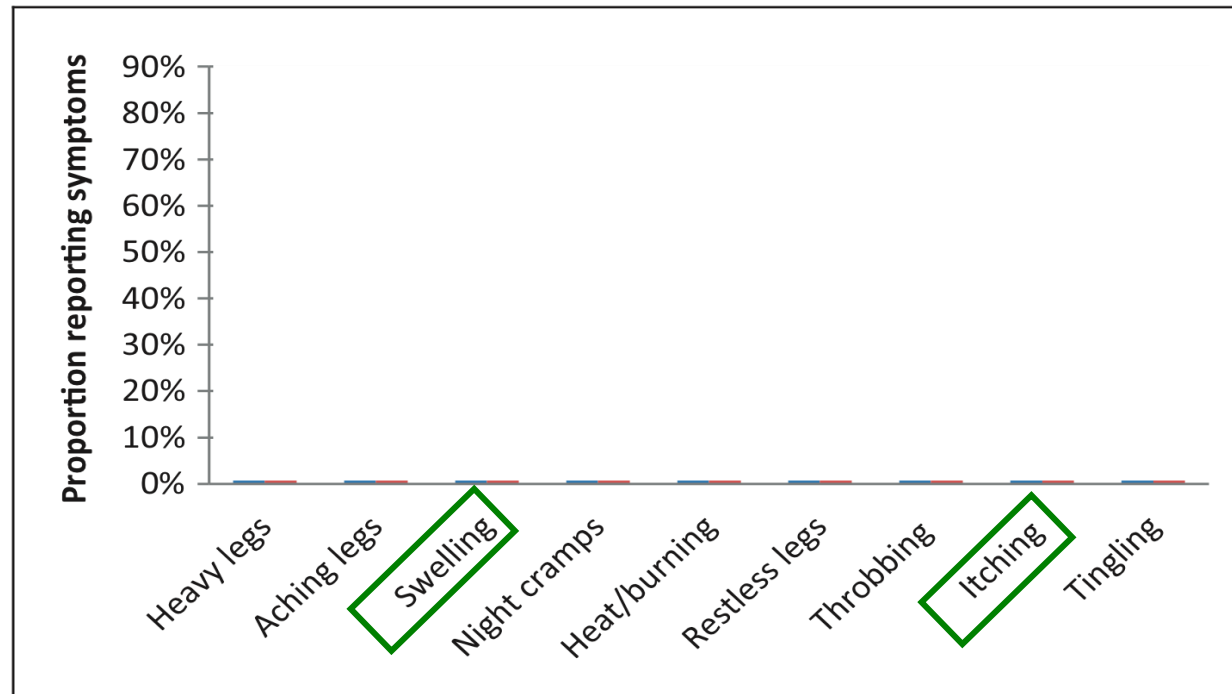
# Prävalenz chronisch venöser Erkrankungen

- Bonner Venenstudie:
- Deutsche Wohnbevölkerung
- 3072 Personen zwischen 18 und 79 Jahren



# Venöse Symptome?

A = Asymptomatisch  
S = Symptomatisch

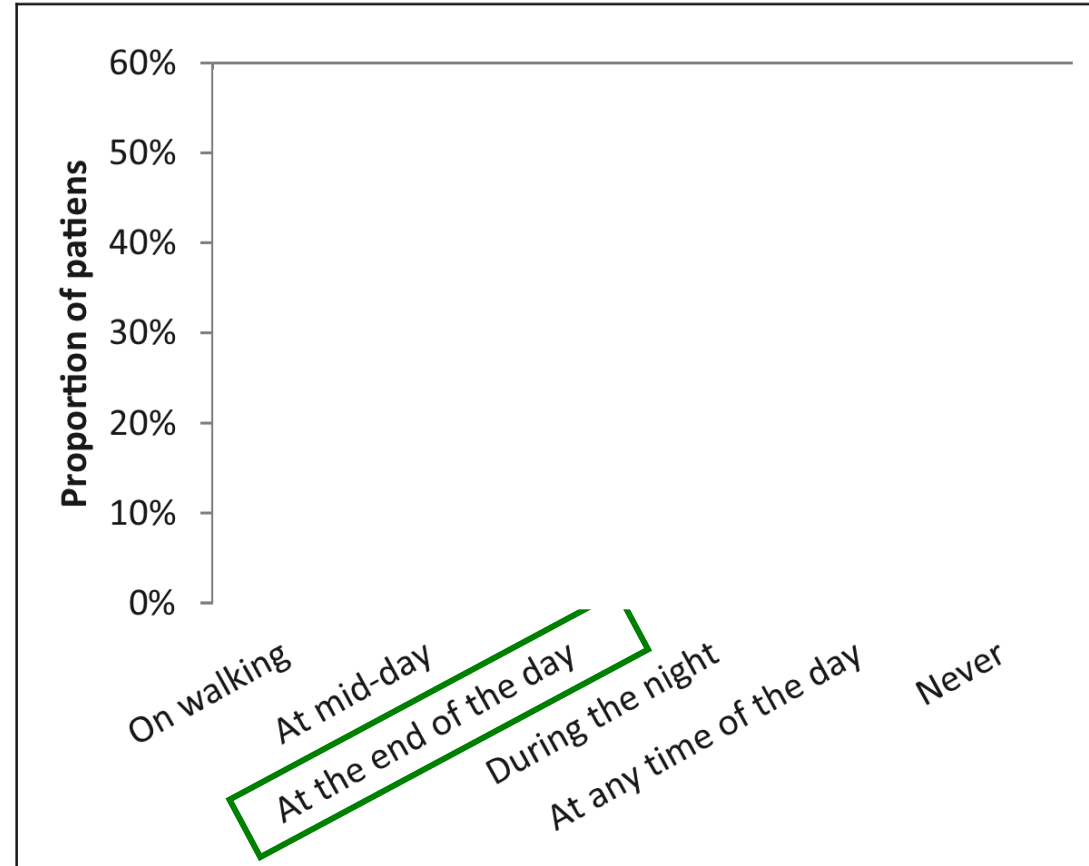


**Figure 2.** Proportions of patients with presence of symptoms among patients with chronic venous disease (CVD) and 'other' non-CVD patients (including arthrosis, peripheral arterial disease, spinal disc herniation).

# Begriffsherkunft

- Das Wort Krampfadern ist eine Umformung im Rahmen der Lautverschiebung aus dem mittelhochdeutschen Wort „Krumpader“, was krumme oder geschlängelte Ader bedeutet.
- Varicosis oder Varizen kommt aus dem lateinischen „varix“ für Windung.

# Venöse Symptome?

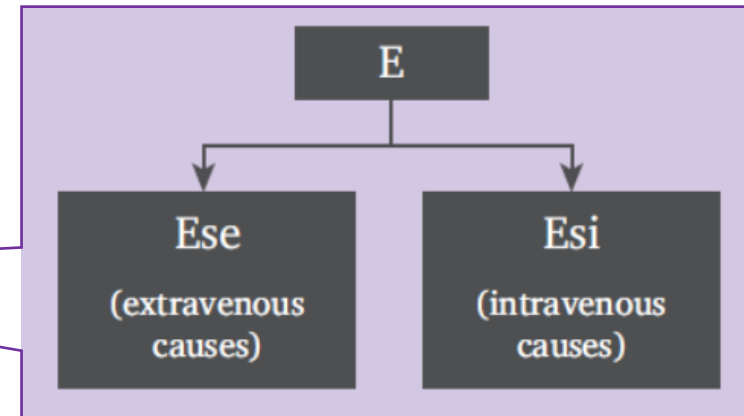


**Figure 4.** Time of the day at which symptoms are experienced most intensely.

# CEAP → E: Ätiologie (etiology)

**E<sub>c</sub>: Kongenital**  
**E<sub>p</sub>: Primär**  
**E<sub>s</sub>: Sekundär**  
**E<sub>n</sub>: Unbekannte Ursache**

## Update 2020



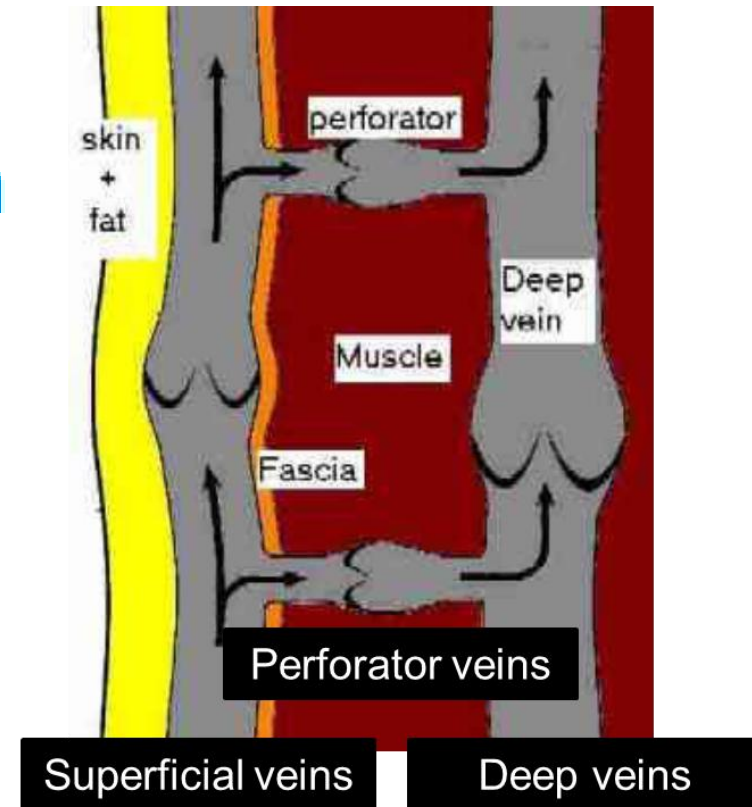
# CEAP → E: Update 2020

**Table IV.** The 2020 revision of CEAP: Summary of etiologic (E) classification

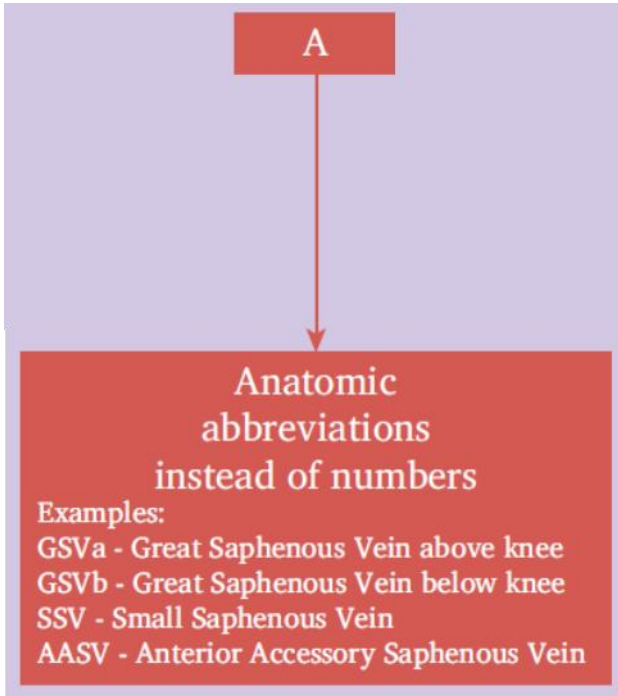
E class	Description
E <sub>p</sub>	Primary
E <sub>s</sub>	Secondary
E <sub>si</sub>	Secondary – intravenous
E <sub>se</sub>	Secondary – extravenous
E <sub>c</sub>	Congenital
E <sub>n</sub>	No cause identified

# CEAP → A: Lokalisation (anatomic location)

- $A_s$ : Oberflächliche Venen
- $A_d$ : Tiefe Venen
- $A_p$ : Perforansvenen
- $A_n$ : Keine anatomische Läsion festzustellen



# CEAP → A: Update 2020



**Table V.** The 2020 revision of CEAP: Summary of anatomic (A) classification

A class	Description		
A <sub>s</sub>	Superficial		
	<i>Old</i>	<i>New<sup>a</sup></i>	<i>Description</i>
	1.	Tel	Telangiectasia
	1.	Ret	Reticular veins
	2.	GSVa	Great saphenous vein above knee
	3.	GSVb	Great saphenous vein below knee
	4.	SSV	Small saphenous vein
	AASV	Anterior accessory saphenous vein	
	NSV	Nonsaphenous vein	
A <sub>d</sub>	Deep		
	<i>Old</i>	<i>New<sup>a</sup></i>	<i>Description</i>
	6.	IVC	Inferior vena cava
	7.	CIV	Common iliac vein
	8.	IIV	Internal iliac vein
	9.	EIV	External iliac vein
	10.	PELV	Pelvic veins
	11.	CFV	Common femoral vein
	12.	DFV	Deep femoral vein
	13.	FV	Femoral vein
	14.	POPV	Popliteal vein
	15.	TIBV	Crural (tibial) vein
	15.	PRV	Peroneal vein
	15.	ATV	Anterior tibial vein
	15.	PTV	Posterior tibial vein
16.	MUSV	Muscular veins	
16.	GAV	Gastrocnemius vein	
16.	SOV	Soleal vein	
A <sub>p</sub>	Perforator		
	<i>Old</i>	<i>New<sup>a</sup></i>	<i>Description</i>
	17.	TPV	Thigh perforator vein
	18.	CPV	Calf perforator vein
A <sub>n</sub>	No venous anatomic location identified		

<sup>a</sup>New specific anatomic location(s) to be reported under each P (pathophysiologic) class to identify anatomic location(s) corresponding to P class.

# CEAP → P: Pathophysiologie

- „Basic“ CEAP

**P<sub>r</sub>:** Reflux  
**P<sub>o</sub>:** Obstruktion  
**P<sub>ro</sub>:** Obstruktion und Reflux  
**P<sub>n</sub>:** Kein pathophysiologischer Mechanismus festzustellen

## „Advanced“ CEAP

→ Jedes pathologische Venensegment (CEAP 2004 mit Nummern, CEAP 2020 mit neuen Abkürzungen) wird mit r (Reflux), o (Obstruktion), oder r,o (Reflux und Obstruktion) bezeichnet

**Table VI.** The 2020 revision of CEAP: Summary of pathophysiologic (P) classification

P class	Description
P <sub>r</sub>	Reflux
P <sub>o</sub>	Obstruction
P <sub>r,o</sub>	Reflux and obstruction
P <sub>n</sub>	No pathophysiology identified
**Advanced New abbreviations for specific A anatomic location(s) to be reported under each P Pathophysiologic class to identify anatomic location(s) corresponding to P class.	

BESTEN DANK FÜR IHRE AUFMERKSAMKEIT!

[ANDREA.BAUMER@HIN.CH](mailto:ANDREA.BAUMER@HIN.CH)